



Ville de Dreux

CONCOURS NATIONAL
DES VILLES ET VILLAGES FLEURIS
ÉDITION 2022

DREUX TOUJOURS PLUS NATURE



Villes et Villages Fleuris

LE LABEL NATIONAL DE LA QUALITÉ DE VIE

SOMMAIRE

◆

DREUX, CŒUR BATTANT D'UN TERRITOIRE

Une cité royale	4
Aux multiples facettes	5

LA DÉMARCHE DE VALORISATION

Motivations pour l'obtention du label	6
Stratégie d'aménagement paysager et de fleurissement	7
Un service dédié	8

ANIMATION ET PROMOTION DE LA DÉMARCHE

Actions vers la population	10
Actions vers les touristes	13

FLEURISSEMENT ET PATRIMOINE VÉGÉTAL

Ces fleurs qui embellissent la ville	14
Ses arbres	16
Ses parcs et ses jardins	18
Les autres parcs et jardins	20
Sa rivière, la Blaise	22
Sa forêt domaniale	23

GESTION ENVIRONNEMENTALE

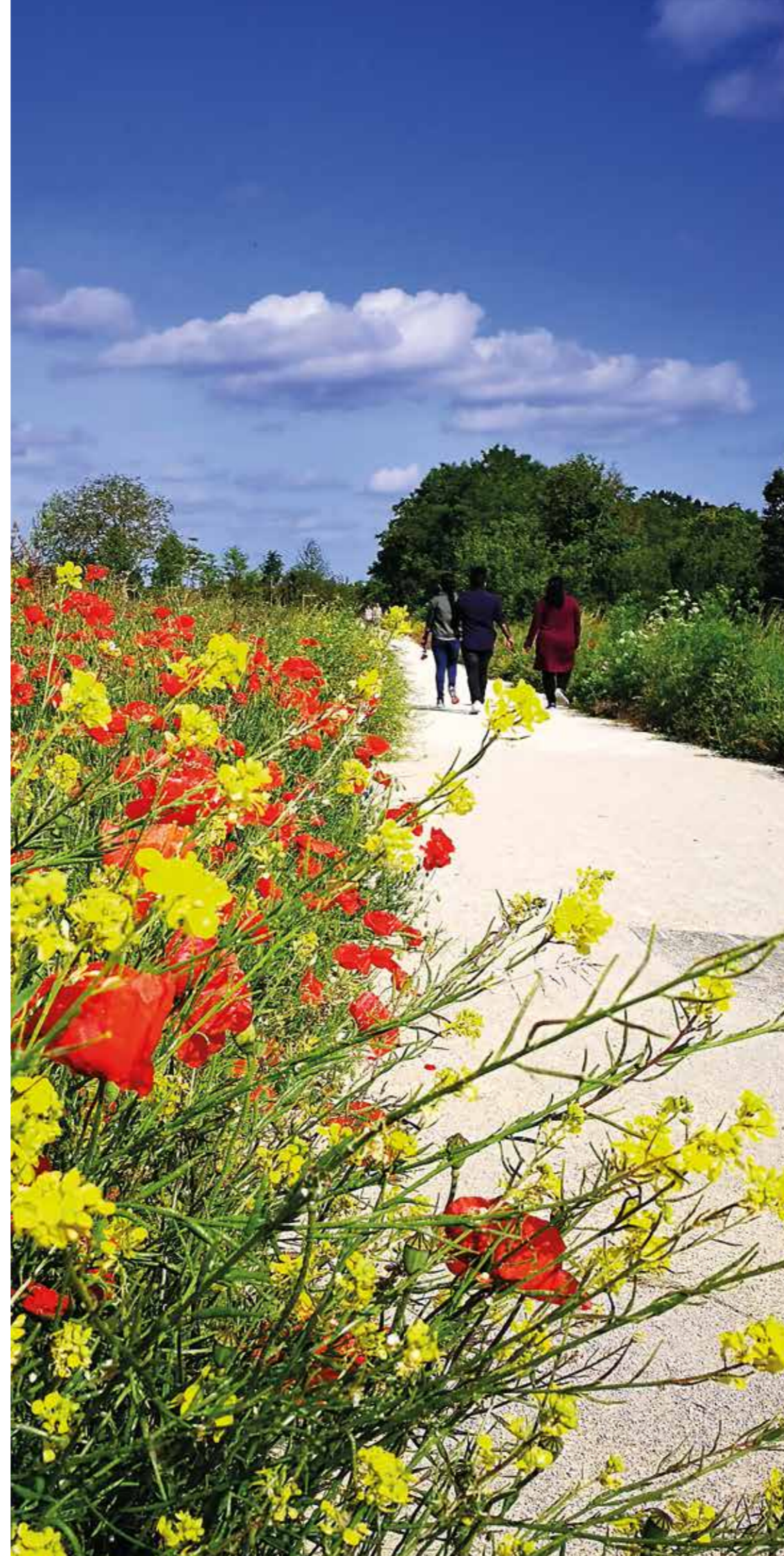
Actions en faveur de la biodiversité	24
Actions en faveur des ressources naturelles	25

LA DÉMARCHE DE VALORISATION

Mises en valeur du patrimoine bâti	26
La propreté	29
La mobilité	30
Un développement maîtrisé	31

LA VÉGÉTALISATION AU CŒUR DES GRANDS PROJETS

La reconquête de la nature	32
Des nouveaux lieux de vie	34



ÉDITO DU MAIRE

◆

Dreux belle à voir et à vivre

Du grand parc Louis-Philippe aux Bâtes, aux abords de la Blaise en centre-ville, comme sur chaque rond-point et chaque pont, notre ville est parsemée d'attentions fleuries. Cela réclame des efforts constants. Plus de 35.000 plants nés dans nos serres municipales viennent égayer nos quartiers à chaque printemps, 300.000 bulbes et 18.000 plantes bisannuelles leur succèdent à l'automne. Chaque jour, jusqu'à une trentaine d'agents municipaux passionnés en prennent soin sans utiliser le moindre produit phytosanitaire.

Dreux est belle à voir, Dreux est fière de figurer parmi les dix labels 3 fleurs Villes et Villages Fleuris accordés sur 373 communes en Eure-et-Loir.

J'espère que nous pourrons bientôt être plus fiers encore parce que nos efforts rendent Dreux belle à voir et toujours plus belle à vivre. C'est désormais le crédo du label 4 fleurs, « label national de la qualité de vie ». Le fleurissement y participe, mais aussi la mise en valeur de notre patrimoine historique. Il vient de s'enrichir cette année de l'inscription sur la liste des Monuments historiques de l'ancien sanatorium ainsi que de l'ensemble école Saint-Martin-musée et ancienne crèche municipale. L'église Saint-Pierre retrouve son éclat. Nous venons également d'aménager l'espace naturel au pont Hoddé, et nous poursuivons le développement des circulations douces, en particulier l'aménagement de pistes cyclables. Un bouquet d'améliorations pour faire fleurir Dreux.

Pierre-Frédéric BILLET
Maire de Dreux

DREUX CŒUR BATTANT D'UN TERRITOIRE

UNE CITÉ ROYALE ...

Située au carrefour de la Normandie et de l'Île-de-France, Dreux rayonne au cœur d'un territoire historiquement naturel et profondément résilient. Fière de son histoire, de son patrimoine, de sa forêt et de ses habitants, la ville aux multiples facettes se tourne résolument vers l'avenir.

La cité durocasse fait partie de l'Agglomération du Pays de Dreux, une "agglomération" qui voit grand avec ses 81 communes et ses 115.000 habitants et qui, de par sa position géographique, constitue un magnifique territoire couvert de vastes forêts, de terres agricoles et de charmants villages.

Le panorama de la ville, son cadre de vie et son bouquet d'activités en font une ville d'exception. Au cœur de cet environnement remarquable, à la fois urbain et rural, la vie ici est belle !

SUPERFICIE	HABITANTS	DENSITÉ AU KM ²	ESPACES VERTS	DISTANCES
24,27 km ²	31 191	1 279 <small>(Insee 2017)</small>	235 hectares	Paris > 1 heure Deauville > 2 heures



... AUX MULTIPLES FACETTES

Dreux la culturelle

La Ville de Dreux a traditionnellement développé une culture festive notamment avec des événements qui ponctuent les saisons et qui permettent aux Drouais, mais aussi aux habitants de son agglomération, de profiter de divers spectacles de rue, le temps d'un week-end dans le cœur de ville mais aussi sur ses plateaux. Le grand nombre d'édifices classés ou inscrits à l'inventaire des Monuments historiques confère à la ville une renommée indéniable.



Dreux la naturelle

Le cœur historique de la cité est édifié de part et d'autre de la Blaise, un affluent de la rive gauche de l'Eure qui court sur 35 km. La Blaise traverse la ville d'est en ouest. Elle offre à ses habitants un cadre naturel riche de biodiversité. La qualité de vie et le fleurissement de Dreux lui valent aujourd'hui d'avoir obtenu trois fleurs.

Dreux s'est en outre engagée dans une gestion de ses espaces naturels respectueuse de l'environnement. La transition écologique est depuis deux ans un marqueur fort de la politique menée sur le territoire. La collecte des feuilles mortes et le broyage des déchets de taille sont par exemple réutilisés pour le compost et le paillage afin de limiter le désherbage et l'arrosage.



Dreux l'attractive

Dotée de 142 commerces dont 22 bars et 41 restaurants ainsi que d'un marché couvert, le cœur de ville offre aux passants un large choix commercial. L'espace y est agréable et chaleureux, la rue piétonne, les maisons à pans de bois, le beffroi et les aménagements paysagers apportent un charme remarquable au centre-ville. Un environnement propice pour accueillir aussi des marchés saisonniers de qualité.

Par leur nombre et leur diversité, les commerces répondent à tous les besoins et jouent pleinement leur rôle d'animation. Les pôles commerciaux situés sur les plateaux offrent également aux Drouais et visiteurs extérieurs des commerces de proximité.



Dreux la dynamique

Ces dernières années, Dreux s'est transformée pour améliorer le cadre de vie des Drouais avec de nouveaux aménagements. Parmi les récentes opérations réalisées, **la requalification du pôle gare et la dynamisation de son quartier** où l'accessibilité et les déplacements doux ont été privilégiés. Ou encore, **la rénovation du Théâtre municipal** qui a révélé son charme historique et fait entrer ce haut-lieu culturel drouais dans l'ère de la modernité avec son originalité architecturale.

Actuellement, de grands projets sont menés afin de réhabiliter certains espaces publics avec l'ambition de révéler encore plus le caractère naturel de Dreux (lire pages 32-34).



LA DÉMARCHÉ DE VALORISATION

MOTIVATIONS POUR L'OBTENTION DU LABEL

Depuis des années, la Ville de Dreux œuvre à améliorer le cadre de vie et le fleurissement de la cité durocasse. Après l'obtention de sa première fleur en 1994 puis de la seconde en 1997, la 3^{ème} fleur lui a été décernée en 2000, récompense de son investissement pour valoriser et préserver le végétal. Ces dernières années, la Ville a déployé une série d'actions et de mesures concrètes pour répondre aux enjeux du label des Villes et Villages fleuris, et devenir un territoire en transition écologique :

Le fleurissement

Plantation de près de 100.000 plantes (fleurs annuelles, bisannuelles et plantes vertes) dont 50% sont produites dans les serres municipales ; accroissement des semis de jachères fleuries qui favorisent d'ailleurs la recolonisation du milieu par de nombreux insectes et invertébrés.

La biodiversité

Réalisation d'un Atlas de la Biodiversité Communale ; développement de l'apiculture drouaise avec l'association L'Abeille eurélienne ; pratique de l'éco-pâturage ; plantation d'arbres fruitiers dans les quartiers de la ville ; installation d'hôtels à insectes...

La sauvegarde du patrimoine arboré

Lancement d'une campagne de contrôle sanitaire sur les 12.000 arbres municipaux ; mise en place d'éco-pièges pour les chenilles sur les espaces publics et de plaquettes engluées contre les aleurodes dans les serres.

Le retour de la nature en milieu urbain

De nouveaux projets d'aménagements ont émergé ces derniers mois avec une volonté de valoriser les trames vertes et bleues, soit davantage d'îlots de fraîcheurs, d'accès aux berges de la Blaise, de cours oasis...le tout en concertation avec les Drouais.

La sensibilisation au cœur des préoccupations

Participation à la Semaine européenne de développement durable (SEDD) et au *World Clean Up Day* ; création d'Assises Écologiques (tous publics et scolaires) ; multiplication de goûters zéro déchets ; manifestations pour découvrir les mobilités durables...

STRATÉGIE D'AMÉNAGEMENT PAYSAGER ET DE FLEURISSEMENT

La transition écologique au cœur des actions

Afin de préserver nos ressources naturelles, notre patrimoine végétal et animal, la nouvelle municipalité de Dreux s'est emparée dès son arrivée en 2020 de l'urgence environnementale. Le maire de Dreux, Pierre-Frédéric Billet, a dès lors placé l'écologie au cœur de son mandat en créant la première Direction Transition Écologique, Espaces publics et Action Cœur de Ville. Cette dernière est portée politiquement par un binôme d'élus et s'est vu renforcer par une Commission permanente Transition Écologique ainsi que d'un logo.



La Ville de Dreux poursuit ainsi un double objectif : transformer son territoire durablement et agir positivement sur la vie de ses administrés, de ses usagers. Pour cela, elle a décliné un plan d'action autour de 3 verbes :

ASSOCIER ENCOURAGER SENSIBILISER



Plantation d'arbres fruitiers

Ces derniers mois, de nombreuses initiatives et mesures ont été menées afin de créer une émulation, une dynamique collective autour du développement durable :

- ◆ **Prise en compte de l'avis des Drouais** et de l'ensemble des acteurs du territoire dans la conception des grands projets du mandat, à l'image de la requalification de la place Rotrou ou du quai aux Arbres.
- ◆ **Soutien à des projets durables** comme la création d'une mare pédagogique au collège Taugourdeau, la plantation d'arbres fruitiers avec l'Association Vie Environnement Respect Nature (AVERN) ou le développement d'un espace maraîcher avec les Restos du Cœur...
- ◆ **Invitation à des rendez-vous écocitoyens** à l'instar des opérations de nettoyage en ville, des ateliers créatifs pour donner une nouvelle vie aux déchets, des parcours pédagogiques et ludiques afin de mieux connaître et protéger l'environnement...
- ◆ **L'utilisation d'équipements moins polluants** avec une flotte de véhicules 100% électriques pour les agents de la Ville ; une offre locative expérimentale de vélos électriques en libre-service ; une navette urbaine écologique et gratuite en cœur de ville ; une balayeuse qui roule au gasoil avec de l'AdBlue...



Opération World Clean Up Day

UN SERVICE DÉDIÉ

Pour promouvoir les ambitions drouaises désireuses d'espaces publics plus durables et plus verts, la Ville de Dreux veille au quotidien à être exemplaire en matière de gestion environnementale. Si cette mission concerne plus de 150 agents à travers chacun de leur métier, les **29 agents du service Espaces verts et ses 3 apprentis demeurent les premiers maîtres d'œuvre de la cité droucasse, puisque tous les jours ils dessinent ses contours paysagers grâce notamment aux productions des serres municipales (lire page 14).**

Répartis en trois équipes, selon trois secteurs géographiques, ils entretiennent les parcs et les jardins publics, les espaces verts des lieux publics à l'instar du parc de l'Hôtel de Ville, des écoles, des maisons Proximum, les stades ainsi que la rivière, ses berges et son lit, tout en garantissant la prévention des crues et la régulation des nuisibles. L'entretien des espaces verts suit un plan d'action de gestion différenciée. Les agents veillent ainsi à ce que la végétation soit adaptée en fonction des sites et adaptent leurs méthodes :

- ◆ Paillage des massifs arbustifs en centre-ville avec de l'écorce de fève de cacao et des plaquettes de peupliers ou avec du mulch de lin sur les sites fleuris.
- ◆ Réutilisation des broyats de branches pour le paillage dans les massifs arbustifs.
- ◆ Collecte des feuilles mortes pour le compostage.
- ◆ Réduction des tontes sur les sites en favorisant des herbes plus hautes...

QUELQUES CHIFFRES

ÉQUIPEMENTS DE PRODUCTION

- ◆ Serres : 537 m²
- ◆ Tunnels : 683 m²

ÉQUIPEMENTS DE FLEURISSEMENT HORS-SOL

- ◆ Nombre de jardinières : 314
- ◆ Nombre de bacs : 122

SURFACES

- ◆ Stades : 22 ha
- ◆ 2 cimetières (gestion assurée par le service Population)
- ◆ Espaces verts ouverts au public : 155 ha
- ◆ Zones périphériques : 80 h
- ◆ Pelouses arrosées : 15 ha
- ◆ Pelouses non arrosées : 150 ha
- ◆ Espaces verts arrosés : 2,7 ha



Les serres municipales



BUDGETS

2020

Fonctionnement
2,1 millions sur 41 millions, soit 5,20 %

Investissement
1,6 millions sur 18 millions, soit 8,77 %

2021

Fonctionnement
2,2 millions sur 47 millions, soit 4,77 %

Investissement
450.000 sur 14 millions, soit 3,16 %

ANIMATION ET PROMOTION DE LA DÉMARCHE

ACTIONS VERS LA POPULATION

La Ville de Dreux mène une politique volontariste et inclusive en proposant de nombreux événements à destination de ses différents publics. L'occasion pour les familles, les scolaires, les seniors, les associations et les acteurs du territoire d'être sensibilisés et associés aux enjeux de l'écologie.

Opération World Clean Up Day

En septembre 2021, les Drouais se sont mobilisés pour un grand nettoyage de la ville à l'initiative de la municipalité qui répondait à l'appel de l'organisation mondiale *Let's Do It World*. Munis de gants et de sacs fournis par la Ville, les habitants ont ramassé plus de **420 kg de débris**. Cette action visait également à sensibiliser les habitants à la propreté et à l'environnement.

Des arbres fruitiers dans les quartiers

En 2021, deux plantations d'arbres fruitiers ont eu lieu au cœur des quartiers Dunant-Kennedy et des Rochelles. Déjà initiée en 2006 aux Oriels, cette initiative verte est le fruit d'une convention signée entre la Ville de Dreux et l'AVERN (Association Vie Environnement Respect Nature) qui soutient des projets environnementaux à destination de la population. Celle-ci pourra consommer gratuitement des fruits frais et bio comme des pommes, des cerises, des prunes. Ces plantations ont vocation à promouvoir la biodiversité en verdissant les espaces urbains.

Un jardin aménagé pour les seniors

Fruit de la collaboration entre le CCAS et le service des Espaces verts, un espace potager a été conçu pour les seniors de la résidence d'autonomie La Vaumonnaie. Les habitants peuvent désormais y cultiver fraises, framboises, herbes aromatiques. Une ferme pédagogique a également été installée. Des poules pures races et des chevreaux y sont bichonnés par les équipes et les résidents.

Apprentissage des gestes écocitoyens

Tri des déchets, sensibilisation à la mobilité douce, sauvegarde de la faune et de la flore, conception d'objets avec des matériaux récupérés... Tout au long de l'année, des journées écocitoyennes sont proposées aux familles drouaises dans les maisons Proximum pour les familiariser à la protection de l'environnement et adopter les bons gestes. L'année dernière, un passeport éco-citoyen a été remis aux participants ; un document riche d'astuces écologiques et invitation également à parrainer un arbre du verger mis en place par l'association AVERN.

Ces ateliers ludiques et pédagogiques ouverts à tous et gratuits sont conçus en partenariat avec les acteurs publics du drouais (la communauté d'agglomération, l'office public de l'habitat, les services de l'État) ainsi que les associations de quartiers.



Fête de la Nature

Le 18 juin dernier, la Ville de Dreux a célébré la biodiversité au pont Hoddé. Aux côtés des nombreuses associations qui coopèrent sur cette zone Natura 2000, de nombreux temps forts ont eu lieu, notamment la réintroduction du mycomis minitus, un petit rongeur nécessaire à l'équilibre de l'écosystème ou encore la découverte du premier sentier pédagogique balisé pour celles et ceux qui veulent mieux comprendre et observer la richesse de cet espace naturel protégé. D'ailleurs, pour inviter les Drouais à profiter encore plus de ce havre de paix aux portes de la ville, une aire de pique-nique a été aménagée.

APIdays

Dreux participe aux journées nationales de sensibilisation aux abeilles organisées en juin. L'année dernière, un apiculteur est ainsi intervenu dans trois écoles drouaises afin de faire prendre conscience aux plus jeunes du rôle essentiel des pollinisateurs dans notre équilibre environnemental et alimentaire. Et de les sensibiliser à leur préservation, puisque l'espèce est en réel danger. Des rendez-vous qui permettent également de faire découvrir le miel drouais, et surtout de le goûter !



Les Assises de l'Écologie

En 2021, la municipalité a proposé un nouveau rendez-vous baptisé Les Assises de la Transition Écologique. Deux éditions se sont succédé à quelques mois d'intervalle avec en fil rouge cette question, "Quelle ville souhaitons-nous pour 2030 ?"

La première édition à destination du grand public a été l'opportunité d'évoquer la biodiversité, l'eau, l'évolution de la ville, la place de la voiture et du vélo, le choix de la sobriété foncière... Autant de thèmes qui trouveront leurs déclinaisons tout au long du mandat par les politiques publiques, mais aussi par les Drouais.

La seconde édition était quant à elle dédiée aux établissements scolaires et aux éco-délégués, porteurs d'initiatives vertes. L'occasion pour ces jeunes générations déjà sensibles à la cause environnementale de partager leurs projets et de découvrir les actions engagées par la Ville.



Promotion de l'éco-pâturage

Depuis quelques années, la Ville s'est engagée dans l'éco-pâturage. À la veille de l'été, une dizaine de chèvres angora de la ferme locale La Bouquetière parcourent 5 km pour se rendre sur leur site de villégiature, le pont Hoddé classé zone Natura 2000.

Pour les accompagner dans ce voyage, une journée de transhumance est proposée. Cette année encore, ils étaient une centaine d'adultes et d'enfants à se joindre à cette action qui promeut la biodiversité et la protection des habitats naturels. Le pâturage des chèvres permet de développer des végétaux comme des espèces rares d'orchidées, et favorise aussi la venue d'insectes comme les papillons.

Cette journée est conduite en partenariat entre les services de la Transition Écologique, la Jeunesse, l'Éducation, la Démocratie participative et l'appui de

partenaires locaux comme le Conservatoire d'espaces naturels, la ferme La Bouquetière, les Pêcheurs drouais, l'association Hommes et Territoires...

Toutes les actions en lien avec la transition écologique, les événements promouvant la nature, les réunions d'échanges et de concertation sur l'avenir de la ville, la promotion du label... font l'objet de publications sur les différents supports de communication de la Ville (le mensuel *Dreux, le mag'*, les réseaux sociaux dont la page Facebook qui compte 20.000 abonnés, les articles sur le site institutionnel ou l'application *Dreux, ma ville*, les campagnes d'affichage sur les supports traditionnels et digitaux dont les panneaux numériques...).

ACTIONS VERS LES TOURISTES

Les Naturalies

Depuis 2005, la Ville de Dreux est à l'initiative d'une manifestation unique dans le département d'Eure-et-Loir. La fête des Naturalies, premier marché aux plantes sur le territoire, est devenue, en quelques années, un événement phare qui rayonne au-delà de ses frontières. 80% des visiteurs sont extérieurs à la ville de Dreux.

Après deux années blanches, la 15^{ème} édition a enfin pu se tenir les 16, 17 et 18 avril dernier. Avec 18.600 visiteurs, l'événement a été un franc succès. Il faut dire que la qualité et la diversité des exposants, choisis par le service des Espaces verts, sont appréciées de tous.

Cette année, plus de 60 professionnels étaient présents : des pépiniéristes, des horticulteurs, des collectionneurs, des producteurs... Les agents de la Ville proposaient également des ateliers d'éco-jardinage et offraient du mulch. Bien d'autres temps forts ont rythmé cet événement avec des démonstrations d'élagueurs-grimpeurs, des balades à dos d'ânes, un concours d'épouvantails entre les enfants des écoles et les centres de loisirs de Dreux, un concert...

Si la découverte et les bons conseils sont au rendez-vous de cette manifestation, les visiteurs se déplacent aussi pour profiter du cadre exceptionnel : le parc de la chapelle royale. Un espace naturel majestueux où l'histoire de France, l'art et l'esprit paysager du XIX^e règnent encore.



La chapelle royale Saint-Louis

Monument emblématique de la cité d'urocasse, la chapelle royale Saint-Louis est un site protégé et sauvegardé par la Fondation Saint-Louis. Pour (re)découvrir cet héritage de la Famille de France, il faut attendre le printemps, période à laquelle la chapelle rouvre ses portes.

En plus de la nécropole royale composée d'un ensemble de gisants notamment le tombeau du roi Louis-Philippe, la chapelle dispose de vitraux remarquables réalisés à la manufacture de Sèvres. Sans oublier son somptueux parc, véritable écrin naturel doté d'un patrimoine arboré d'exception et d'un fleurissement remarquable.

À l'exception des visites programmées, le site peut accueillir des manifestations originales en partenariat avec les acteurs publics locaux dont la Ville de Dreux. C'est le cas de la fête des Naturalies ou des pique-niques romantiques, dont le premier s'est tenu en 2021 dans le cadre du bicentenaire qui célébrait la venue de Victor Hugo à Dreux.



Visites avec l'Office de Tourisme de l'Agglo du Pays de Dreux

Chaque année, le service Espaces verts participe à la découverte du patrimoine végétal auprès du grand public. Ses agents deviennent alors, le temps de promenades commentées, des guides :

- ◆ Conférence itinérante "La Nature dans la ville" : découverte de l'histoire du patrimoine arboricole au sein de la cité d'urocasse.
- ◆ Visite du parc de la chapelle royale : découverte des différentes essences d'arbres présentes.
- ◆ Visite des serres municipales : découverte des secrets du fleurissement de la ville (lire page 15).

Semer du vert dans les grandes manifestations

À l'occasion de ces derniers événements comme la populaire Foire Saint-Denis et la familiale Foire de Pâques ainsi que son récent marché des créateurs et des producteurs, plusieurs animations vertes ont été proposées aux visiteurs. Parmi elles, des ateliers jardinage avec les serres municipales, des créations florales avec des associations locales, des invitations à découvrir les animaux de la ferme...



FLEURISSEMENT ET PATRIMOINE VÉGÉTAL

CES FLEURS QUI EMBELLISSENT LA VILLE

Marqueur d'attractivité et de cadre de vie de la cité, le fleurissement est dès septembre préparé et élaboré par le service des Espaces verts.

Pour la saison estivale 2022, les teintes rouge, orange et violette ont été mises à l'honneur par les agents du service des Espaces verts qui ont orné le centre-ville, les plateaux nord et sud de 35.00 plantes dites annuelles ou vivaces. Bégonias, surfinias, asters, cassias, roses d'Inde, tournesols, zinnias, astromerias, penicetums, coquelicots... Une ambiance plurielle, arc-en-ciel, reflet d'une ville multifacette attentive à son image, mais aussi à son impact environnemental. Le choix des plantes est aujourd'hui conditionné par les enjeux climatiques et donc par la consommation raisonnée en eau pour les arrosages.

LE SAVIEZ-VOUS ?

21% des plantes sont produites dans les serres municipales, qui fonctionnent depuis 1930 comme un petit centre horticole et permet aux 26 jardiniers de la Ville de produire eux-mêmes les fleurs, graminées et légumineuses, qui donneront aux massifs leurs caractères particuliers.

Ces serres permettent également à la Ville de produire en circuit-court et de réduire ses dépenses. La Ville divise ainsi sa facture annuelle par trois en plants. Elle dépense ainsi 18.000 € au lieu de 54.000 € si elle devait utiliser du prêt-à-planter.

PROJET

La ville souhaite développer un fleurissement durable en associant plus de graminées et de vivaces aux massifs d'arbustes.

ACTIONS VERS LA POPULATION

Le concours communal des Maisons Fleuries

C'est devenu un rendez-vous incontournable pour les Drouais qui réunit chaque année de plus en plus de participants. Organisé par le service Espace verts à la belle saison, ce concours réunit près d'une centaine de participants à chaque édition. Soucieux d'embellir leur jardin, leur balcon, leur terrasse, les Drouais passionnés de plantes vertes regorgent d'idées pour sublimer leur ville.

Visite des serres

Le service des Espaces verts organise régulièrement des visites à destination du grand public. L'occasion pour les visiteurs de découvrir le savoir-faire des agents mais aussi, de s'informer auprès de professionnels sur les bons usages et obtenir de précieux conseils. Une transmission et un échange qui offrent au public des atouts non négligeables pour être acteurs eux-aussi de l'embellissement de la ville.

QUELQUES CHIFFRES

- ◆ 5 hectares d'entretien par agent
- ◆ 6.750 plantes vivaces plantées en 2021
- ◆ 325.000 plantes annuelles plantées en 2021 dont 15.698 produites par la Ville
- ◆ 30.900 bulbes



Atelier jardinage avec les agents des serres municipales

Les arbres occupent une grande place dans le paysage urbain. Si une grande partie d'entre eux se trouve dans le domaine privé sous la forme de jardins d'agrément, des boisements denses sont également perceptibles comme les essences remarquables du parc de la chapelle royale ou de la mairie, les arbres plantés en bosquets le long des berges de la Blaise ou en alignement tels les tilleuls du Square de la République, les platanes avenue du Général Leclerc, les magnolias grandiflora du Boulevard Louis-Terrier, les marronniers du Boulevard des Maillotières ou encore les charmes de la Grande-Rue Maurice-Viollette. Ces arbres anciens sont un véritable patrimoine naturel à préserver.

La Ville prend soin de ses arbres

En octobre 2020, la Ville a lancé une campagne de contrôle sanitaire de son patrimoine arboré. Pendant trois ans, les 12.000 arbres municipaux vont être analysés et expertisés par un cabinet arboricole. Le but ? Optimiser la stratégie de gestion sanitaire et sécuritaire des arbres dans un souci de sauvegarde et de découverte du patrimoine arboré.

Dans un premier temps, les relevés permettront de repérer les arbres présentant des risques de rupture, de déterminer la nature des interventions pour remédier aux risques.

Dans un second temps, un inventaire digital du capital végétal sera établi grâce aux données collectées et cartographies réalisées. L'enjeu pour la Ville : se doter d'un outil de gestion et de mémoire affiné pour suivre l'état phytosanitaire des arbres, les classer par critères et identifier les sujets à haute valeur patrimoniale.

Sur les 4.007 arbres analysés lors de la première phase d'expertise, 53 essences ont été relevées sur différents sites parmi lesquelles le tilleul qui représente à lui seul 34% du patrimoine arboré des écoles. Le bilan physiologique est très positif puisque 95% des arbres présentent une physiologie croissante.



PROJET

À terme, ces informations pourraient être accessibles à tous grâce au mouvement "Open Data" (données ouvertes). Une démarche d'ouverture qui s'intègre dans une politique globale de transparence et d'innovation également menée par la Ville de Dreux.

QUELQUES CHIFFRES

- ◆ 110 arbres en moyenne par parc
- ◆ 127.000 arbres plantés dont 47 en 2021
- ◆ 12.054 arbustes plantés dont 207 en 2021



ZOOM SUR DEUX ARBRES REMARQUABLES

ÉRABLE PLANE - *Acer Platanoides*

Square du Duc d'Aumale

L'espace boisé du square du Duc d'Aumale, attenant à l'enceinte de la chapelle royale Saint-Louis, est un véritable écrin de verdure, peuplé d'érables et de frênes.

Âgé d'environ 150 ans, cet érable plane a la particularité, comme le veut l'espèce, d'avoir un fût élancé et un houppier perché à une vingtaine de mètres au-dessus du sol.



SÉQUOIA GÉANT - *Sequoiadendron Giganteum*

Square de la République

Ce séquoia a été planté vers 1880. Ses branches charpentières sont bien horizontales et conformes à l'espèce. La particularité de ce sujet est d'avoir conservé ses branches très basses, ce qui lui confère un aspect remarquable et majestueux.

Sa hauteur est d'environ 33 mètres.



SES PARCS ET SES JARDINS

Offrir un avenir plus vert à ses habitants, tel est l'engagement pris par la Ville de Dreux depuis quelques années. Des projets sont ainsi nés sur le territoire avec la création ou l'aménagement de parcs, de jardins.

ZOOM SUR LE PARC LE PLUS ARBORÉ DE DREUX

477 arbres, c'est le nombre d'arbres recensés au sein du parc Louis-Philippe. Il est depuis 2020 le nouveau poumon vert de la ville. Il s'agit de la dernière grande réalisation menée par la municipalité, celle de la transformation d'une ancienne friche située dans le quartier des Bâtes en un parc paysager de près de 10 hectares.

2,5 millions d'euros ont été engagés par la Ville dans ce projet grandeur nature. Une nouvelle échappée belle pour les Drouais, véritable concentré de lieux d'intérêts et d'interactions.

Un capital naturel sauvegardé

- ◆ 3 hectares ont été préservés dans un état écologique.
- ◆ 90% de la végétation du parc est protégée.
- ◆ 300 arbres plantés pour soutenir l'écosystème.
- ◆ 2 associations écologiques locales concertées et entendues.

La conciliation de la nature et de l'urbanité

4 espaces où les ambiances végétales, conviviales, sportives, pédagogiques se côtoient :

- ◆ **Pour les passionnés de nature :** un bois pédagogique avec des pancartes pour se familiariser avec les diverses espèces présentes, un verger, un jardin partagé ainsi que des nids d'observation.
- ◆ **Pour les sportifs :** un parcours santé avec des agrès de fitness ou encore, une zone bouliste.
- ◆ **Pour les familles :** des tables de pique-nique, une aire de jeux collective de 800 m² sur le thème du bateau de pirates et des ruches. L'occasion de rappeler que des abeilles ont été installées dans une partie du parc.
- ◆ **Pour la détente :** un solarium, un kiosque à musique et un théâtre de verdure pour un instant de contemplation.

LES +

Une gestion des eaux pluviales a été mise en place afin de préconiser une gestion différenciée d'entretien des espaces végétalisés. Un bassin de rétention paysager a été créé à cet effet.



Des jardins et fermes pédagogiques

La Ville de Dreux soutient le développement de fermes et jardins pédagogiques urbains dans les espaces verts et les jardins présentant les différents types d'élevage adaptés à la ville. En voici quelques exemples :

Au printemps 2021, le centre de loisirs des Bas-Buissons est devenu le pôle d'activités et de découvertes. Avec sa superficie de 15.090 m², la Ville a souhaité promouvoir et valoriser cet espace. En plus de sa zone arborée, le pôle est aujourd'hui doté d'une ferme et d'un jardin pédagogique, véritable lieu d'apprentissage, de détente et d'activités ludiques. Ces espaces sont accessibles toute l'année aux scolaires et centres de loisirs, et à la belle saison au grand public.



En 2019, la Ville de Dreux et les Restos du Cœur signaient une convention de mise à disposition d'un terrain en vue d'un projet d'insertion professionnelle. Depuis, 12 salariés sont à pied d'œuvre pour cultiver des légumes aux Jardins du cœur, un espace maraîcher de 4.300 m² situé dans le quartier des Oriels. Ce projet a permis, en 2020, de fournir en légumes frais plus de 500 familles drouaises.



LES AUTRES PARCS ET JARDINS

235 HECTARES D'ESPACES VERTS

21 SENTIERS DE RANDONNÉES

Lieux propices à la flânerie, aux pique-niques en familles, aux promenades romantiques, aux activités sportives ou jeux récréatifs, les espaces verts font partie du paysage des Drouais. Les habitants se sont appropriés ces espaces de vie présents aux quatre coins de la ville qui ont chacun leur histoire, leur identité et représentent "l'idée de nature" exprimée à une époque donnée.



Le jardin de Preslias



Parc des Druides



Parc Marie-Amélie

BALADES AU VERT ENTRE MODERNITÉ ET TRADITION

Square de la République

Bordé par un bras de rivière et de très beaux rosiers, ce square abrite également quelques arbres remarquables dont un séquoia et un catalpa.

Parc de la Mairie

Jardin typique du regard perspectiviste en vogue au XIX^e siècle avec des agencements soigneusement pensés. Très beaux arbres : platanes, thuyas, noyers noirs d'Amérique, etc.

Square Todi

Ancien verger de la propriété voisine (actuel Hôtel de Ville) aménagé en 2004. Haies avec essences bocagères.

Jardin de l'Hôtel Montulé

Petit jardin géométrique avec carrés de buis, haies de charmes en rideau. Il accueille des expositions d'œuvres d'art.

Parc Marie-Amélie

Aménagé en 2013 sur un site déjà boisé et riche en faune, le parc a été conçu dans une approche écologique avec des habitats pour les oiseaux et les insectes.

Il est fréquenté par les familles et plus spécifiquement les *riders* qui jouissent d'un espace de glisse récemment requalifié. Aujourd'hui, le skate-park est parfaitement intégré à cet environnement végétal.

Jardin provençal

Situé rue des Embûches, c'est un peu la halte aux senteurs avec ses lavandes, sauges officinales, santolines, verveines et un magnifique olivier centenaire, autre clin d'œil à la Provence.

Sente Rotrou

Les sentes sont également des lieux paisibles et discrets où il fait bon musarder. La sente Rotrou, près du lycée, longe la Blaise avec ses grenouilles, ses canards, ses cygnes...

Jardin de la Médiathèque

Aussi appelé théâtre de verdure, c'est un espace de détente, un jardin de lecture en prolongement du lycée et de la médiathèque. Conçu dans un esprit sculptural et aérien.

Rue Mérigot

Rue semi-piétonne avec fontaines ainsi qu'une arche couverte de rosiers grimpants, glycines et clématites.

Parc de la Sablonnière

Ce grand parc vallonné parcouru de longues allées est un lieu apprécié des sportifs et promeneurs.

Parc Louis-Philippe

Avec sa vue panoramique sur la ville, ses espaces ludiques, sportifs, naturels, le nouveau parc paysager des Drouais, inauguré en 2020, réunit les ingrédients pour satisfaire tous les publics.

Ses 10 hectares, ses espèces remarquables, son mobilier de qualité, son accessibilité en font un des parcs les plus fréquentés dans le bassin drouais.

Square Foch et allée Noël Parfait

Square traditionnel clos avec massifs arbustifs, rosiers grimpants, lavandes, plantes vivaces... On peut y accéder par l'esplanade Noël Parfait et ses deux alignements de platanes.

Le jardin des Preslias

Ce jardin tient son originalité des nombreux palmiers qui y sont plantés créant ainsi une ambiance méditerranéenne toute particulière en terre drouaise.

Esplanade des Bergeronnettes

Espace très apprécié des résidents de proximité grâce à la qualité de ses espaces verts et de son offre de loisirs : football, multisports, pétanque.

Parc des Druides

Des chênes, du gui, des éléments rocheux composent le décor de ce parc qui est aussi très apprécié des amateurs de football.

Square des Inventeurs

Création récente intervenue lors des travaux de rénovation urbaine du quartier Dunant/Kennedy.

Square Alexandre 1^{er} de Yougoslavie

Du nom de ce souverain serbe assassiné à Marseille en 1934, ce grand parc présente un théâtre de verdure et un bassin paysager.

Esplanade Kennedy

Espace très fréquenté avec un terrain multisports et de grands terrains de pétanque.

Sentiers et prairies

Dans le secteur de Flonville et du pont Hoddé, des espaces naturels sont également accessibles au public. Sentiers ou prairies de fauche aménagés *a minima*, ils sont parfaits pour le calme et la promenade.

SA RIVIÈRE, LA BLAISE

“Écrire sur Dreux sans parler de la Blaise, c’est comme si l’on écrivait de Paris sans parler de la Seine.”

Charles Mailler,
Dreux et le pays drouais (1958)

La Blaise offre à ses habitants un cadre naturel riche de biodiversité. L’eau apparaît sous divers aspects dans la ville : sauvage, humanisée, végétalisée ou encore canalisée.

Où la trouver ?

Son entrée dans la ville se fait discrètement. L’eau traverse d’abord une grande prairie bocagère et passe sous la voie de chemin de fer dans son aspect le plus naturel. Puis, on la retrouve le long de la sente Rotrou, un cheminement rendu entièrement piétonnier et qui a été végétalisé jusqu’à la place du Champ de foire et la rue des Marchebeaux.

La Blaise est encore présente du côté du parc de la médiathèque, L’Odyssée, à proximité de l’Hôtel-Dieu et de la Grande-Rue Maurice-Viollette où des passerelles de bois permettent de la traverser. Elle suit ensuite son cours jusqu’à la place des Fusillés et la Porte Chartraine, longe le square de la République avant de rejoindre la place Louis-Philippe où l’on devine encore l’emplacement de l’ancien port de Dreux. La présence des fontaines en ville rappelle en surface le cours de l’eau lorsque les aménagements urbains n’avaient pas encore caché la Blaise.

Un grand projet viendra prochainement révéler la Blaise (lire page 34).



SA FORÊT DOMANIALE

Elle est omniprésente dans l’environnement de Dreux et s’étend sur plus de 3.400 hectares. Source d’oxygène et de fraîcheur, la forêt domaniale de Dreux est très appréciée par les amateurs de randonnées pédestres, cyclistes et vététistes, cavaliers ou marcheurs venus s’imprégner de ce massif forestier riche en biodiversité et en patrimoine bâti comme le pavillon octogonal et le château de la Robertière.

Gérée depuis 1966 par l’Office National des Forêts, la forêt de Dreux est connue pour ses chênes sessiles. Cette variété est célèbre pour la production de bois d’œuvre de qualité, destiné à l’ameublement, la menuiserie, la charpente et des planches de bois aux multiples usages. Ils arrivent à maturité à 180 ans. La protection des richesses naturelles de la forêt est également une priorité.

La forêt de Dreux recèle également une grande variété de biotopes et d’espèces animales. Les cerfs, biches, chevreuils et sangliers partagent la vie des sous-bois avec bien d’autres mammifères. Les oiseaux peuplent quant à eux les frondaisons, comme la buse variable ou la mésange.

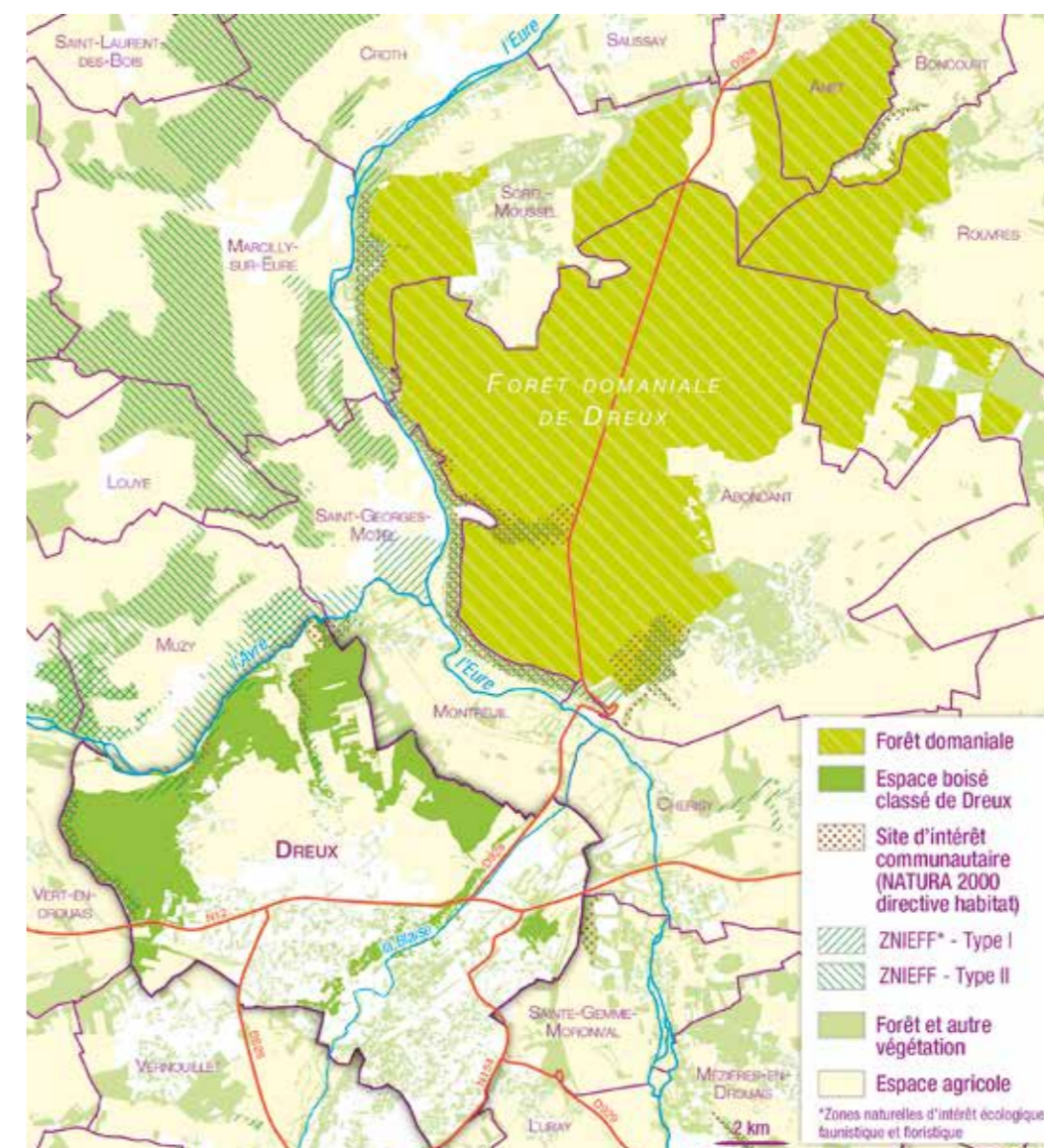


LE SAVIEZ-VOUS ?

Les armoiries de Dreux rappellent l’importance symbolique du chêne pour la ville qui occupe 50% de la forêt domaniale. Le blason est ainsi composé d’un écu échiqueté d’or et d’azur, entouré d’une feuille de chêne d’où sortent le gui et le gland, sur un fond d’argent, et surmonté d’une couronne.



Ville de Dreux



GESTION ENVIRONNEMENTALE

ACTIONS EN FAVEUR DE LA BIODIVERSITÉ

Engagée dans la préservation de sa biodiversité, la Ville de Dreux a contractualisé en octobre 2021 un partenariat avec Eure-et-Loir Nature pour la réalisation d'un Atlas de Biodiversité Communale (ABC). Pendant 18 mois, et avec le soutien de l'Office Français de la Biodiversité (OFB), Dreux s'engage à un état des lieux de son patrimoine naturel par un inventaire et une localisation de sa faune et sa flore, et ainsi sensibiliser la population à leur préservation.

Depuis début mars 2022, Dreux est reconnue "Territoire engagé pour la nature", un dispositif national qui accompagne les villes ayant présenté un plan d'actions de 3 ans pour de la protection de la nature.

Cette reconnaissance permettra à Dreux de bénéficier d'un accompagnement technique, d'une aide à la recherche de partenaires et d'une valorisation de ses engagements à l'échelle régionale et nationale.



Il y a deux ans, la Ville de Dreux se lançait dans l'installation de trois ruches municipales. En 2021, 21 kg de miel avaient ainsi été récoltés et distribués aux bénéficiaires de l'épicerie sociale et solidaire. Désireuse de porter un projet apicole ouvert à tous, la municipalité s'est associée en 2022 avec l'association départementale L'Abeille Eurélienne. Avec ce nouveau partenaire, la Ville souhaite développer et encourager l'apiculture à l'échelle locale. Passionnés et amateurs auront ainsi l'opportunité de se fédérer, de bénéficier de ressources et de monter en compétences afin de faire émerger une apiculture raisonnée *made in Dreux*.



ACTIONS EN FAVEUR DES RESSOURCES NATURELLES

Depuis le 1^{er} janvier 2017, plus aucun produit phytosanitaire n'est utilisé à Dreux. La Ville a également mis en place un système plus naturel de désherbage thermique dans les squares et parcs. Du côté de la voirie, la Ville souhaite lutter contre le caractère irréversible de l'imperméabilisation des sols. Désormais les trottoirs feront l'objet de rénovation sans revêtement étanche pour ceux qui n'étaient pas goudronnés.

Afin d'économiser l'eau, l'arrosage est intégré sur tous les sites dotés de sondes pluviométriques avec une mise en marche de nuit. À l'espace Paul-Bert et à l'économusée Flora Gallica, l'arrosage se fait avec la récupération des eaux pluviales. Dans cette même démarche, la Ville sélectionne désormais des plantes économes en eau : sedum, maclaea cordata, graminées sur les pentes et dans les jardinières maçonnées, et utilise des paillages minéraux pour conserver l'humidité.

Afin d'inciter au tri des déchets verts, la Ville met à disposition des sacs de collecte (60 par an et par foyer à récupérer dans les maisons Proximum). Dans une optique de revalorisation, Dreux a également fait le choix d'un cycle vertueux : le bois mort est désormais réutilisé en paillage, agrément de massifs et dans différents aménagements ou bien, récupéré pour la fabrication d'assises naturelles.

5% du parc d'éclairage public a été rénové à Dreux sur 10 ans : plus de 2.600 luminaires vétustes et énergivores ont été remplacés divisant jusqu'à trois fois leur consommation selon les rues. D'ici fin 2023, près de 1.800 luminaires led seront installés. Cette technologie alternative permet une diminution de presque 70% de la consommation actuelle ainsi qu'une réduction de la pollution lumineuse.

Parce que les écoles sont aussi des lieux essentiels pour la préservation de l'environnement, la municipalité s'engage dans un projet « cour Oasis ». L'objectif ? Créer des espaces végétalisés en pleine terre afin de préserver et renforcer les écosystèmes dans les cours d'établissements scolaires.

LA DÉMARCHÉ DE VALORISATION

MISE EN VALEUR DU PATRIMOINE BÂTI

Riche de son passé et en constante évolution, Dreux possède des atouts patrimoniaux d'exception, composants de l'identité des Drouais et d'une certaine qualité de vie, mais aussi socle de son rayonnement.

Avec neuf édifices protégés au titre des Monuments historiques, la cité durocasse n'a pourtant pas fini de livrer ses secrets... La campagne de ravalements des immeubles en centre-ville a permis, à ce jour, la découverte de plusieurs façades anciennes et notamment celle d'une maison romane, considérée comme l'un des rares témoignages de l'architecture civile du milieu du XII^e siècle dans le département d'Eure-et-Loir.

La prise en compte de cet héritage est une préoccupation constante pour la municipalité qui engage des programmes ambitieux de rénovation, de valorisation et de conservation.

L'ÉGLISE SAINT-PIERRE

*Classée Monument historique
dès la première liste de 1840*

En 2021-2022, la Ville a consacré près d'un million d'euros à cet édifice religieux dans le cadre d'un programme de restauration ambitieux mené en collaboration avec la Drac Centre-Val de Loire et la Paroisse Saint-Étienne-en-Drouais.

Le premier chantier qui vient de s'achever était consacré au chœur avec le redressement et la consolidation de son voûtain, la restauration de ses vitraux, la modernisation de son éclairage. Une opération qui a sublimé le chœur révélant tous ses détails architecturaux.

L'orgue sera également restauré ainsi que deux huiles sur toile qui s'inscrivent quant à elles dans le cadre d'un plan pluriannuel de restauration d'œuvres (2017-2022).



LA MAISON ROMANE

*Classée Monument historique
le 30 août 2007*

La découverte de la maison romane, rue de Sénarmont, a permis d'enrichir le patrimoine historique drouais. Il s'agit de l'édifice le plus ancien actuellement connu dans notre ville. Les motifs géométriques en pointe de diamant, en ruban plissé ou en dents de scie, ont permis de le dater du milieu du XII^e siècle. La collectivité ainsi que l'État se sont engagés par le biais d'une convention pour aider les propriétaires à la restauration de cette façade d'une rare qualité.



LE BEFFROI

*Classé Monument historique
dès la première liste de 1840*

Le beffroi, qui avait subi des dégradations au fil du temps, a bénéficié d'une large opération de restauration. Les fondations ont été confortées, de même que la voûte pendante de la salle du rez-de-chaussée, entièrement renforcée. La restauration intérieure de l'édifice a ensuite pu être envisagée, les décors étant très dégradés. En 2016, le beffroi a fêté ses 500 ans. Depuis l'année dernière, l'édifice est ouvert au public tous les premiers samedis du mois à l'occasion de visites gratuites commentées.

LA CHAPELLE ROYALE SAINT-LOUIS

*Classé Monument historique
le 12 décembre 1977*

La couverture de la chapelle royale a été remise en état. La couronne en fonte qui surplombait le monument pesait 15 tonnes et montrait des signes de fragilité. Celle-ci a donc été déposée afin d'être restaurée. La croix se trouvant au sommet de l'édifice a été, quant à elle, redorée. Au regard du caractère exceptionnel de ces travaux et compte-tenu du fait que la Fondation Saint-Louis ne peut à elle seule assurer le financement de ce chantier, la Ville de Dreux s'est engagée financièrement à hauteur de 15% du montant. La sauvegarde de ce Monument historique majeur est de l'intérêt de tous.



DÉCOUVRIR DREUX SOUS UN ANGLE HISTORIQUE ET ARTISTIQUE



Quand la réalité augmentée s'invite dans le Parcours Patrimoine

La Ville de Dreux est à l'origine d'une première balade ludique au cœur du patrimoine historique drouais. Pour rendre la visite attrayante et inclusive, une pincée de technologie a été ajoutée avec de la réalité augmentée incluant des reconstitutions. Tablettes tactiles en main, les visiteurs se lancent dans l'aventure aux côtés du druide Crothos. Trois thématiques sont explorées : Dreux à la Renaissance, Dreux au Moyen-Âge et Dreux au fil du temps.



Des web-séries pour une approche plus inclusive

Pour rompre l'isolement en pleine pandémie de la Covid-19 et continuer à se cultiver, une première web-série a été créée baptisée "La Minute de Delphine". À chaque épisode diffusé sur la chaîne YouTube de Dreux, un décryptage unique est proposé par Delphine Eristov, en charge du développement des publics du musée. Un second projet vidéo est né intitulé "Les Mystères de Dreux", se concentrant cette fois-ci sur la valorisation du patrimoine.



L'atout Blaise

Une architecture spécifique liée à cette rivière s'observe à Dreux avec des balcons, des bow-windows, des passerelles en bois ou en briques. Au total, 23 ponts rythment le cours de la Blaise.

Des lavoirs apparaissent également comme des éléments constitutifs de l'habitat drouais dans le centre ancien. Plus de 100 lavoirs ont été recensés sur cet affluent. La Ville encourage les restaurations de ce "petit patrimoine" caractéristique en participant financièrement aux travaux.



LA PROPRETÉ

Nettoyer, entretenir, sécuriser et valoriser l'espace public sont les missions menées au quotidien par les 15 agents du service Propreté urbaine, dans le cadre de la Gestion Urbaine et Sociale de Proximité (GUSP).

Dreux a ainsi été récompensée par le label "Ville Éco-propre". Déjà détentrice en 2019 de la 2^{ème} étoile, la Ville obtient en 2020 la 3^{ème} étoile qui valorise les collectivités s'inscrivant dans une logique de développement durable dans un ou plusieurs domaines liés au nettoyage. La même année, elle remporte le Trophée de l'Innovation saluant sa coopération avec l'Odarpa, une association locale, qui a tricoté des pochons pour recueillir des sacs à déjection canine, accrochables à la laisse.

En plus d'un travail quotidien sur site, le service Propreté urbaine met en place tous les mois des indicateurs objectifs de propreté qu'elle transmet au réseau AVPU (Association des Villes pour la Propreté Urbaine) dont elle est partenaire.



L'ESPACE PUBLIC, L'AFFAIRE DE TOUS !

Si la Ville de Dreux travaille pour optimiser ses missions d'entretien et de propreté de l'espace public, elle ne peut y parvenir sans la mobilisation des citoyens !

Plusieurs campagnes de sensibilisation ont ainsi été mises en place sur le territoire pour alerter la population et des outils sont déployés pour qu'ils deviennent acteurs du cadre de vie.



QUELQUES CHIFFRES

En 2021, le service Propreté urbaine a nettoyé et balayé

- ◆ 31.500 km de voirie (manuel)
- ◆ 28.000 km de voirie (mécanique)

En moyenne/an

- ◆ 80 tonnes de dépôts sauvages collectés
- ◆ 150 m² d'affiches et de graffitis enlevés

Coût moyen de la propreté urbaine par habitant

- ◆ 28,28 €

Autres chiffres

- ◆ 50 corbeilles mises à disposition et vidées
- ◆ 18 distributeurs de sacs canins

LES +

ÉCOLO

En 2021, une quatrième balayeuse flambant neuve foulait les rues de la cité durocasse. Pouvant couvrir plus de trois mètres de bitume, elle est dédiée aux grands axes. D'un coût total de 187.100 €, ce véhicule a la particularité de rouler au gazoil avec de l'AdBlue, un liquide qui permet d'éliminer les particules polluantes.

BIEN-ÊTRE

En 2022, 10 nouveaux chariots ont été achetés pour 5.904 € afin d'améliorer les conditions de travail des agents de propreté. Réduire la pénibilité des agents en renouvelant les équipements avec du matériel plus léger et ergonomique est une démarche qui va de pair avec les objectifs de la Ville en matière de propreté.

LA MOBILITÉ

La mobilité est un axe principal du développement de l'attractivité du territoire. La Ville de Dreux a travaillé sur l'aménagement de l'espace public afin d'en faire un réel espace commun partagé et sécurisé.

Depuis deux ans, elle s'est ainsi pleinement engagée dans une redéfinition de ses projets écologiques en proposant une politique de mobilité concrète et ambitieuse via l'expansion des infrastructures comme les bandes cyclables, les chaussées à voie centrale banalisée (CVCB) ou encore la création de places de stationnement de recharges électriques...

16km d'aménagements cyclables déployés
Objectif par an : 3 km supplémentaires

96 emplacements vélos installés

Du vélo pour tous

Lauréate de l'appel à projet national AVELO 2, la Ville de Dreux est jusqu'en 2024 accompagnée pour expérimenter et animer sa politique cyclable. La municipalité souhaite ainsi favoriser l'usage du vélo pour le tout public, développer la pratique chez les agents municipaux afin de leur permettre d'encadrer comme animateurs et formateurs des sorties ou ateliers cyclables, mais aussi favoriser la découverte du vélo électrique.

Porté par l'Ademe (Agence de l'environnement et de la maîtrise de l'énergie) à hauteur de 50%, la Ville de Dreux a pu grâce à ce dispositif investir dans 72 vélos.



À NOTER

La Ville envisage de mettre en place un dispositif d'aide à l'achat de vélo à destination des Drouais.

LE SAVIEZ-VOUS ?

En 2019, Dreux se fait remarquer par son audace en matière de circulation douce en intégrant le programme européen, Interreg, aux côtés de grandes villes et capitales européennes comme Paris, Bruxelles ou encore Amsterdam.

La même année, Dreux est récompensée par la Fédération française des usagers de la bicyclette (Fub) et reçoit le premier prix du baromètre Parlons vélo des villes cyclables 2019 - Meilleure évolution pour les communes de 25 à 50.000 habitants.

Du côté de la voirie

Premier poste d'investissement de la collectivité, la voirie est au cœur des priorités pour la municipalité. En 2021, le budget des travaux a été multiplié par trois : il s'élève désormais à 900.000 €. Les rénovations et les entretiens sont programmés dans le respect des trois orientations fixées : la sécurité, le vivre ensemble et la transition écologique en multipliant notamment les aménagements cyclables, la végétalisation des espaces, la création de places de parking avec des dalles alvéolées engazonnées et en pavés, des équipements de bornes de recharges électriques, etc.

UNE GARE RÉINVENTÉE & MULTIMODALE

Ce quartier offre un nouveau souffle à cet espace de centralité, facilite les déplacements des usagers et dynamise cette entrée qualitative sur la ville. Après de nombreux chantiers de modernisation, la gare est aujourd'hui un échange multimodal avec un parking de 300 places, une gare routière réaménagée (agrandissement des quais, sécurisation des flux piétons, bus et voitures, parking à vélos) et une piste cyclable ainsi qu'un abris vélo qui s'est récemment agrandi en doublant son nombre de places au pôle gare.

Des expérimentations pour développer l'électrique

En 2021, trois stations dotées de 15 vélos électriques et 3 vélos-cargos ont fait leur apparition en ville dans le cadre d'un essai européen baptisé le projet eHUBS. L'offre de transport électrique, connectée et partagée visait à réduire l'usage de la voiture, de limiter les émissions de gaz à effet de serre et ainsi, améliorer le cadre de vie et la santé de ses habitants. À cette expérimentation s'est ajoutée une autre formule, l'autopartage de véhicules électriques.

Mobilité intelligente et propre

Elle est rose, gratuite, silencieuse et roule à l'électrique. Depuis janvier 2021, elle sillonne 6 jours sur 7 le centre de Dreux et fonctionne en mode "stop-and-go". Il suffit de lui faire un signe pour qu'elle s'arrête et grimper à son bord. Baptisée "La Citadine", c'est la nouvelle navette urbaine écologique. Une solution de mobilité qui rencontre un beau succès auprès des usagers dont les jeunes lycéens qui l'ont surnommé "Tagada" !

UN DÉVELOPPEMENT MAÎTRISÉ

Publicité et enseignes

Le conseil municipal a lancé en 2021 une procédure de révision de son Règlement local de publicité (RLP) avec la volonté d'associer et de concerter, non seulement les acteurs locaux, mais plus largement l'ensemble de la population drouaise (recueils, enquête publique, réunions). 4 objectifs sont fixés :

- ◆ Adapter la réglementation nationale pour tenir compte de la sensibilité architecturale, urbaine et paysagère ;
- ◆ Favoriser l'attractivité du centre-ville commerçant ;
- ◆ Admettre des possibilités maîtrisées d'installation de certains types de publicité aux abords des monuments ;
- ◆ Assurer une amélioration du cadre de vie en maîtrisant l'intégration des enseignes et des publicités.

Plan local d'urbanisme

Dès 2024, un nouveau Plan local d'urbanisme (PLU) sera appliqué sur le territoire drouais. Il sera le document de référence en matière d'aménagement urbain pour la prochaine décennie. Le précédent PLU en date de 2012 devait être révisé au regard de l'évolution permanente des textes et des réglementations en introduisant les notions de développement durable, de mobilité, de limitation de l'artificialisation des sols.

Une signalétique cohérente

La Ville de Dreux a entrepris de mettre en cohérence sa signalétique urbaine, contribuant à la qualité de l'environnement urbain. Cette amélioration passe par la lutte contre l'affichage sauvage et la création d'un jalonnement de qualité.

Le fléchage permet d'indiquer les activités de commerce mais aussi les lieux dignes d'intérêt. Dans la continuité, des plaques ont été apposées signalant les monuments inscrits ou classés sur les édifices concernés afin que les visiteurs puissent avoir connaissance de la richesse du patrimoine de la ville.



LA VÉGÉTALISATION AU CŒUR DES GRANDS PROJETS



LA RECONQUÊTE DE LA NATURE

Depuis une dizaine d'années, les aménagements urbains s'accompagnent d'une création ou d'une réhabilitation d'espaces verts participant ainsi à redonner toute sa place à la nature en milieu urbain et à offrir à la cité royale un environnement plus vert :

La place Rotrou

Alors que sa requalification touche à sa fin, la place Rotrou affiche d'ores et déjà son nouveau visage. Ce lieu de stationnement a laissé place à un espace davantage dédié aux piétons et à la détente. À terme, 40% de la surface sera végétalisée avec notamment l'installation de corolles, des pots en forme de parapluie végétal déplaçables. Une concertation citoyenne a été menée sur le devenir de cette place. Un travail est en cours avec les riverains pour végétaliser certaines façades et créer des plantations.

La place Mésirard

Sous ses allures de jardin fleuri abritant un parking végétalisé, l'espace public accueille des équipements innovants et infrastructures de proximité récentes. C'est le cas de la médiathèque, L'Odyssée, qui s'est accompagnée de la création d'un parc et d'un auditorium de verdure. Cette modernisation a permis d'offrir une nouvelle visibilité au Théâtre municipal. Ce nouvel espace de vie profite aujourd'hui d'un cadre exceptionnel au pied du quai Adèle-Faucher et de sa jolie passerelle franchissant la Blaise.

Le parc Marie-Amélie

La création en 2012 de l'avenue Jean-Hieaux a été l'occasion de transformer un espace boisé en un vaste parc possédant plusieurs arbres remarquables. Des cheminements ont été créés afin de permettre aux Drouais d'en profiter pleinement. Les abords sont cultivés sous forme de jachère fleurie au printemps. On y trouve également des nichoirs à oiseaux et des hôtels à insectes. Récemment, le skate park a été réhabilité et est devenu un lieu de rencontres pour les plus jeunes qui s'essayent aux nouveaux sports de glisse.



La place Rotrou - Projection 3D de la requalification



La place Mésirard



Le parc Marie-Amélie



Ville de Dreux



Villes et Villages Fleuris

LE LABEL NATIONAL DE LA QUALITÉ DE VIE